

## INSTRUKCJA MONTAŻOWA



Wyposażenie systemu	OptiHome MDU
Model	<b>PSB-12 / 32 / 36 / 38</b>
Data sporządzenia dokumentu	05.06.2018
Data aktualizacji	03.10.2019
Wersja dokumentu	2.0
Przygotował	Sylwester Mytnik



### Przełącznica światłowodowa dystrybucyjna PSB-12, PSB-32, PSB-36, PSB-38

Producent zastrzega sobie prawo do dokonywania modyfikacji i udoskonalania produktu.  
W związku z tym przedstawione na rysunkach i fotografiach produkty nieznacznie mogą odbiegać od stanu rzeczywistego.

Spis treści	
1. Dane techniczne	6. Warunki BHP i oznaczenia eksploatacyjne
2. Wyposażenie	7.
3. Montaż podzespołów	8.
4. Przygotowanie i montaż kabli	9.
5. Wprowadzenie pojedynczych kabli abonenckich	10.

### 1. Dane techniczne.

Dane PSB-	12	32	36	38
liczba pól komutacyjnych (liniow.)	2	4	6	4
liczba pól komutacyjnych (abon.)	12	32	36	38
maksymalna liczba spawów	48	72		
liczba kaset światłowodowych	2	3	3	2
maksymalna liczba sprzęgaczy BB	2			
wymiary (szer. x wys. x głęb.) [mm]	370x330x122	450x330x121		
waga [kg]	~5,5	~6		
kolor	RAL 7035			

### 2. Wyposażenie.

No	nazwa	szt.
1	przełącznica światłowodowa	1
2	stopniowane przepusty gumowe	komplet
3	kasety światłowodowe	wg zamówienia
4	pokrywka kasety światłowodowej	1
5	komplet śrub mocujących	1 kpl.
6	naklejka opisowa	1
7	taśma piankowa montażowa 15x150 mm	1
8	opaski zaciskowe	1 kpl



**Pełna specyfikacja wyposażenia patrz tabela "Zestawienie zbiorcze materiałów"**

### 3. Montaż podzespołów.

Umieścić przełącznicę we właściwym miejscu na ścianie w celu zaznaczenia miejsc mocowania.  
Dla ułatwienia instalacji i montażu podzespołów można zdemontować drzwiczki przednie.



**Przy ustalaniu położenia przełącznicy należy pamiętać o pozostawieniu odpowiedniej ilości wolnej przestrzeni pozwalającej na swobodne uchylanie drzwiczek oraz wykonywanie prac instalacyjnych.**

Umieścić w polu adapterowym liniowym oraz abonenckim adaptery. Adaptery można montować zatraskowo lub przez flanszę (przykręcenie śubek). Montaż adapterów w polu abonenckim zaleca się wykonywać zgodnie z wprowadzoną numeracją znajdującą się po obu stronach.



Fot.1 Pole liniowe z adapterami typu SC/APC.



Fot.2 Pole abonenckie z adapterami typu SC/APC.

#### 4. Przygotowanie i montaż kabli.

Kabel światłowodowy liniowy należy przygotować według poniższego schematu.

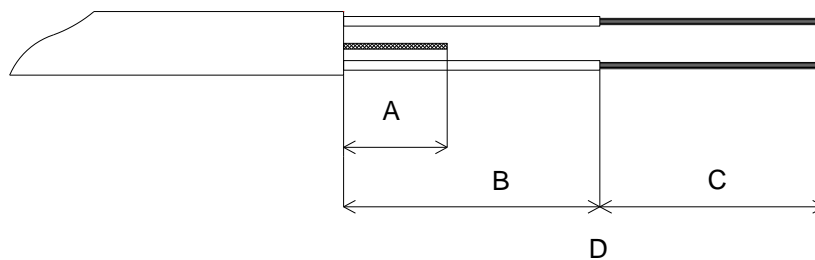
A - długość elementu wytrzymałościowego

B - długość luźnej tuby

C - długość włókien

D - długość całkowita

A = 4 cm, B = 95 cm, C = 70 cm, D = 165 cm



Wprowadzić kabel światłowodowy liniowy przez jeden z przepustów gumowych. Kabel światłowodowy liniowy należy zamontować za pomocą opasek zaciskowych, a także uniemożliwić ewentualnemu skręcaniu się kabla poprzez zamocowanie elementu wytrzymałościowego (pręt FRP) do uchwytu elementu wytrzymałościowego.

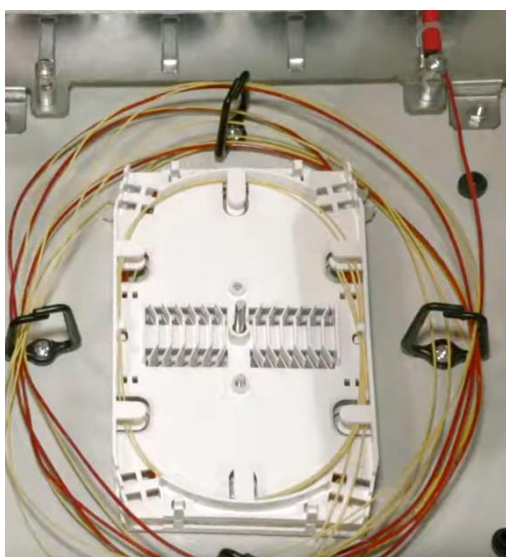


Fot.3 Mocowanie uchwyty wytrzymałościowego

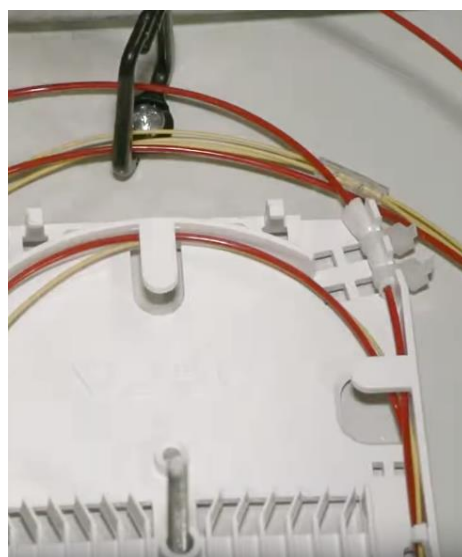


Fot.4 Zamocowany kabel liniowy

W odległości 'C' od końca naciąć stripperem luźną tubę kabla i usunąć ją, włókna oczyścić z żelu. Zapas tuby ułożyć w polu z uchwytem a końcówkę tuby wprowadzić na kasetę światłowodową mocując ją za pomocą opasek zaciskowych. Zaleca się zastosowanie taśmy piankowej na tubę. Ułożyć włókna w kasecie i przystąpić do spawania. Zabezpieczyć kasetę pokrywką.



Fot.5 Kasetę światłowodową liniową.

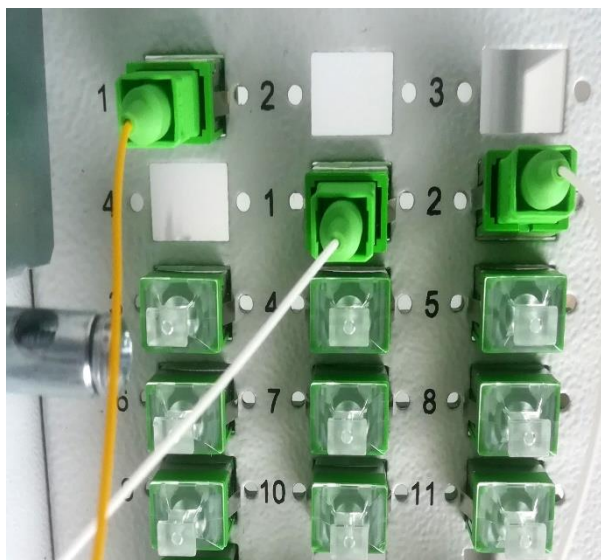


Fot.6 Mocowanie tuby światłowodowej w kasecie.



**Kaseta spawów dzięki zastosowaniu przewodnic i ograniczników zapewnia bezpieczne ułożenie włókien z zachowaniem prawidłowych promieni gięcia. Zapas pigtaili w kasecie spawów możemy pozostawić w postaci włókna w pokryciu pierwotnym 0,25 mm lub w pokryciu wtórnym (tuba) 0,9 mm.**

Umieścić sprzęgacz w uchwycie, zabezpieczyć go opaską rzepową. W przypadku podłączenia wejścia sprzęgacza przez adapter należy przygotować pigtail i zespawać go w uprzednio przygotowanej kasecie światłowodowej, dopuszcza się wprowadzenia zakończenia sprzęgacza bez złącza na kasetę światłowodową. Wyjścia sprzęgacza wpiąć w adaptery pola abonenckiego według numeracji. Zapas wyprowadzeń ułożyć w uchwytach kablowych.



Fot.7 Pole komutacyjne z adapterami i podpiętymi pigtailami (1x linia, kolejne abonenckie).

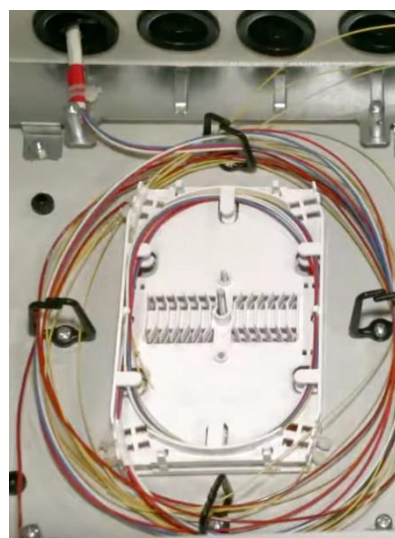


Fot.8 Zamontowany sprzęgacz optyczny.

Przygotować kabel łatwego dostępu, minimalna długość rozszycia 150 cm. Wprowadzić kabel przez jedno z wejść. Uchwycić powłokę za pomocą opaski zaciskowej. Zapas włókien ułożyć w uchwytach na tylnej ścianie, na kasetę wprowadzić minimum 70 cm włókien w pokryciu 250 um.

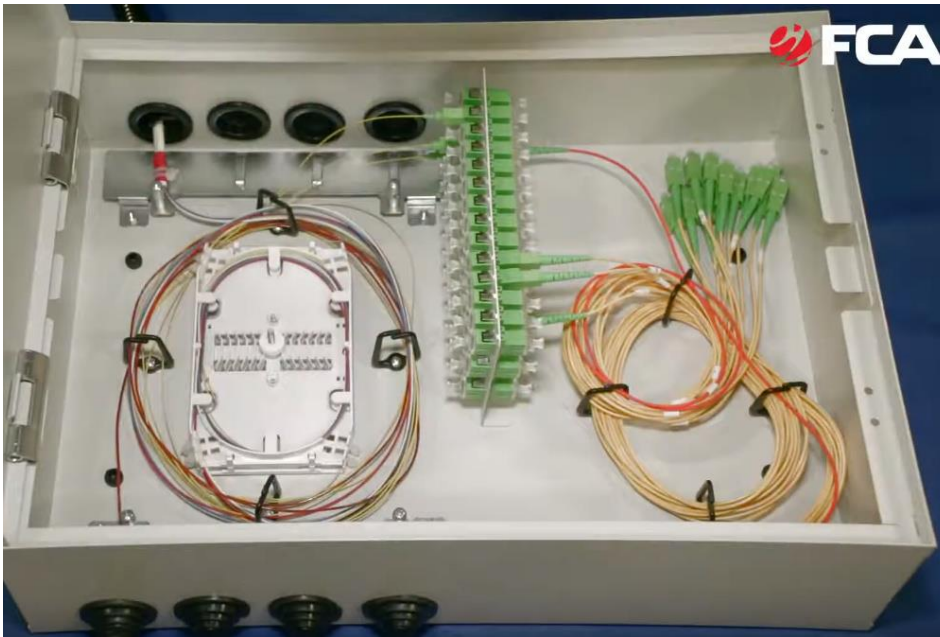


Fot.9 Mocowanie kabla łatwego dostępu.



Fot.10 Zapas na organizerach kablowych i w kasecie.

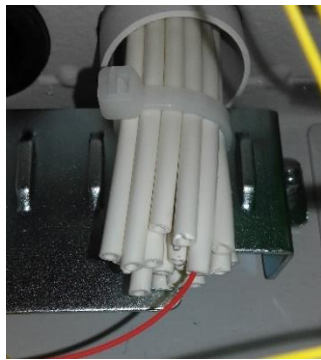
Wprowadzić pigtaile na kasetę światłowodową, zapas ułożyć w uchwytach na dnie przelącznicy. Sposób wprowadzenia pokazuje fotografia nr 110 Zaleca się zastosowanie taśmy piankowej w miejscu mocowania pigtaili w kasecie. Zespawane włókna w kasecie zabezpieczyć pokrywką.



Fot.11 wyposażona PSB-36

## 5. Wprowadzenie pojedynczych kabli abonenckich.

Skrzynki PSB umożliwiają podłączenie osobno abonentów poprzez wprowadzanie pojedynczych kabli abonenckich (kable drop 4 mm i 2,8 mm). Maksymalnie można użyć liczby kabli abonenckich równej pojemności skrzynki. Wprowadzenie i montaż wiązki kabli abonenckich pokazane jest na fotografii 13.



Fot.13 Wprowadzony kabel abonencki z przykładową instalacją dodatkowych.

## 6. Warunki BHP i oznaczenia eksploatacyjne.

### OSTRZEŻENIE!



Należy zachować szczególne środki ostrożności przy pracach prowadzonych w styczności z włóknami światłowodowymi (np. podczas spawania). Ich ułamane lub odcinane końce mogą łatwo wbijać się w skórę i być szczególnie niebezpieczne dla oczu, ust itp.

Niewidzialne promieniowanie laserowe jest niebezpieczne dla wzroku. Nie należy patrzeć bezpośrednio na koniec światłowodu zakończonego złączem, do wnętrza adaptera w przełącznicy ODF lub urządzeniu transmisyjnym. Znak ostrzegający przed promieniowaniem laserowym umieszczony jest na zewnątrz przełącznicy i oznaczony symbolem dla Klasa 3B (wg IEC-825 Klauzula 5.9)