
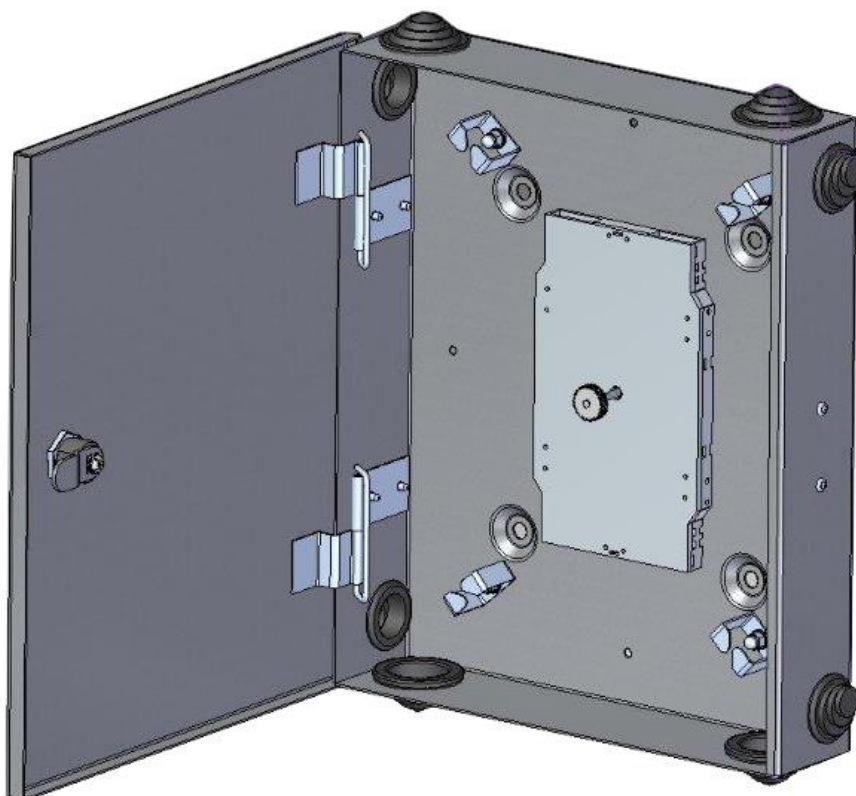


INSTRUKCJA MONTAŻOWA

	Wyposażenie systemu	OptiHome MDU
	Model	MSP-72
	Data sporządzenia dokumentu	16.12.2015
	Data aktualizacji	16.12.2015
	Wersja dokumentu	1.0
	Przygotował	Tomasz Kadłuczka



Mufa światłowodowa połączeniowa MSP-72

Producent zastrzega sobie prawo do dokonywania modyfikacji i udoskonalania produktu.
W związku z tym przedstawione na rysunkach i fotografiach produkty nieznacznie mogą odbiegać od stanu rzeczywistego.

1. Dane techniczne.

dane	typ
	MSP-72
wymiary (szer. x wys. x głęb.) [mm]	255 x 305 x 56
typ kasety	SK-24-MP
maks. liczba kaset światł.	3
maks. średnica kabla [mm]	32
maks. średnica rury teletechnicznej [mm]	32
maks. liczba spawów	72
liczba przepustów	przelotowe 4 boczne 4 (po 2 na bokach)
waga [kg]	2
wykonanie	stal lakierowana proszkowo, RAL 7035

2. Wyposażenie.

No	nazwa	szt.
1	mufa piętrowa naścienna z zamkiem	1
2	stopniowany przepust gumowy przelotowy	4
3	stopniowany przepust gumowy okrągły	4
4	kaseta spawów SK-24-MP z pokrywą	3
5	taśma piankowa jednostronna	1 szt.
6	uchwyty samoprzylepne	1 komplet
7	komplet śrub mocujących	1 komplet
8	opaski zaciskowe	1 kpl.

3. Warunki BHP i oznaczenia eksploatacyjne.



OSTRZEŻENIE!

Należy zachować szczególne środki ostrożności przy pracach prowadzonych w styczności z włóknami światłowodowymi (np. podczas spawania). Ich ułamane lub odcinane końce mogą łatwo wbijać się w skórę i być szczególnie niebezpieczne dla oczu, ust itp.

Niewidzialne promieniowanie laserowe jest niebezpieczne dla wzroku. Nie należy patrzeć bezpośrednio na koniec światłowodu zakończonego złączem, do wnętrza adaptera w przełącznicy ODF lub urządzeniu transmisyjnym. Znak ostrzegający przed promieniowaniem laserowym umieszczony jest na zewnątrz przełącznicy i oznaczony symbolem dla Klasa 3B (wg IEC-825 Klauzula 5.9)

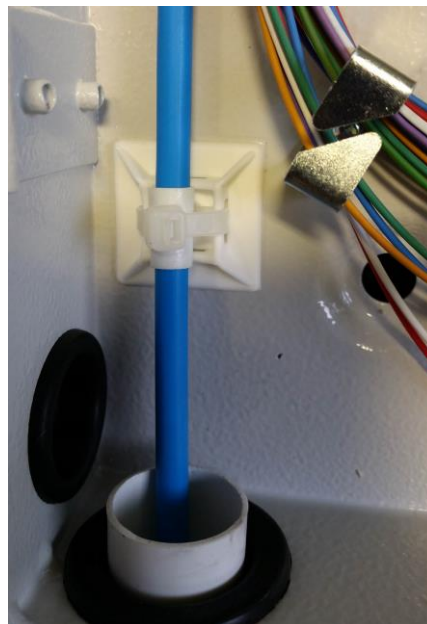
1.

Przygotować mufę światłowodową połączeniową do montażu. Dla wygody instalacyjnej należy ściągnąć demontowalne drzewiczki.



2.

Dociąć przepust gumowy odpowiednio do wymiarów wprowadzonego mikrokabla lub wprowadzonej rury teletechnicznej. Kabel należy przymocować do obudowy przy użyciu opaski zaciskowej, taśmy piankowej i uchwyty samoprzylepnego.



Maksymalna średnica rur teletechnicznej po usunięciu przepustu gumowego wynosi 32 mm.

Nie należy wprowadzać rury teletechnicznej głębiej niż na 1 cm w głąb mufy.

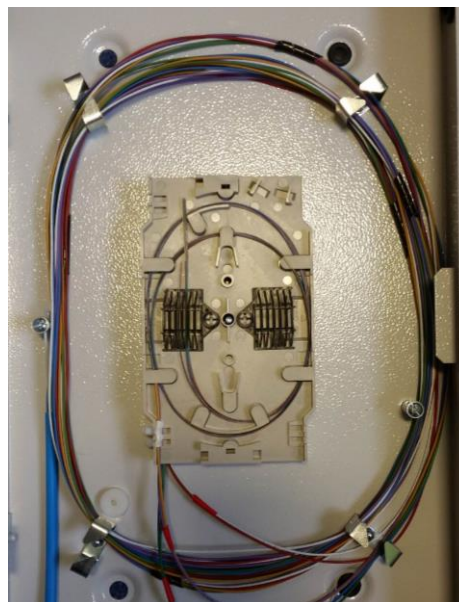
3.

Element wytrzymałościowy mikrokabla przytwierdzić do mufy. Należy zwrócić uwagę na siłę dokręcania śruby. Zbyt mocne przykręcenie elementu wytrzymałościowego, może spowodować jego uszkodzenie.



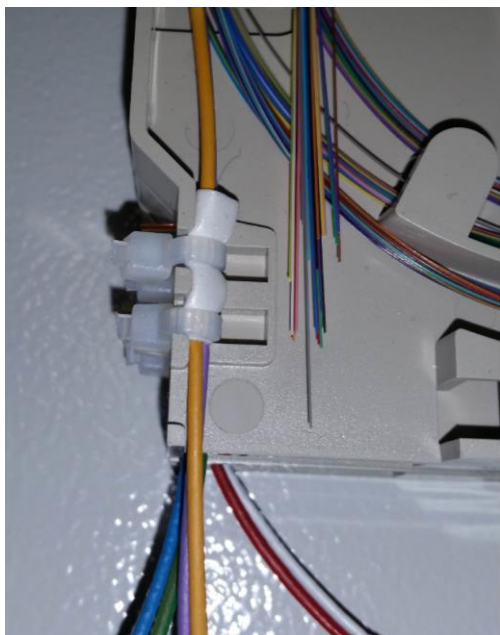
4.

Ułożyć zapas mikro kabla, pozwalający na spawanie włókien światłowodowych poza mufą (rekomenduje się zapas o długości 3 m).



5.

Wprowadzane mikromoduły do kaset światłowodowych należy zabezpieczyć przed samoczynnym wysuwaniem za pomocą taśmy piankowej i opasek zaciskowych.



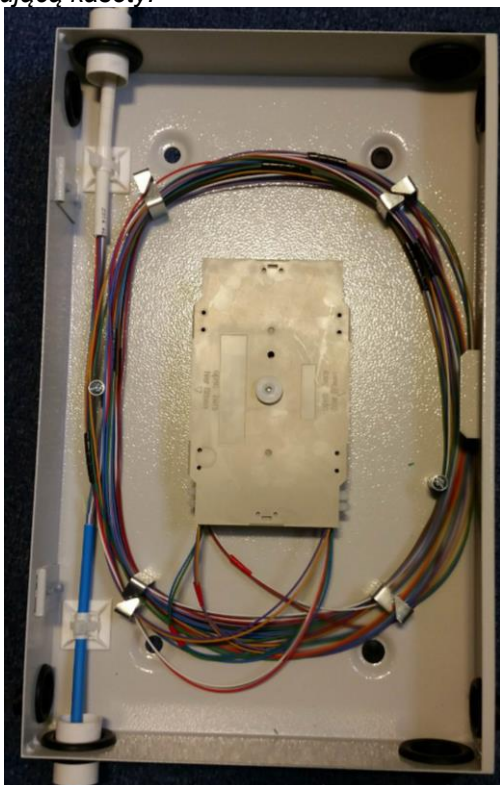
6.

W przypadku wprowadzenia kabla łatwego dostępu postępować analogicznie jak w pkt. 2., 4. i 5. .



7.

Po poprawnym wprowadzeniu kabli i mikromodułów należy przykręcić śrubkę radełkową mocującą kasety.



8.

Końcowo należy zamontować drzwiczki i zamknąć całość na zamek.

