
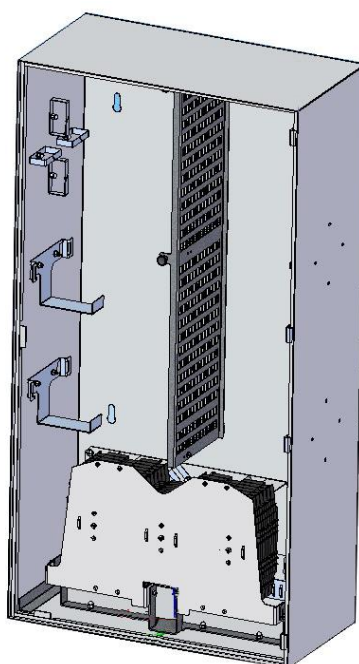


INSTRUKCJA MONTAŻOWA

	Wyposażenie systemu	OptiHome MDU
	Model	PSB-288
	Data sporządzenia dokumentu	17.06.2015
	Data aktualizacji	17.06.2015
	Wersja dokumentu	1.0
	Przygotował	Tomasz Kadłuczka



**Przełącznica światłowodowa dystrybucyjna
serii PSB
(PSB-288)**

Producent zastrzega sobie prawo do dokonywania modyfikacji i udoskonalania produktu.
W związku z tym przedstawione na rysunkach i fotografiach produkty nieznacznie mogą odbiegać od stanu rzeczywistego.

Spis treści	
1. Dane techniczne	6.
2. Wyposażenie	7.
3. Montaż podzespołów	8.
4. Przygotowywanie kabla i montaż wyposażenia	9.
5. Warunki BHP i oznaczenia eksploatacyjne	10.

1. Dane techniczne.

dane	typ
	PSB-288
wymiary (szer. x wys. x głęb.) [mm]	500x950x250
liczba pól komutacyjnych abon.	288
typ kasety	SK-KM1-M/ KSP12-2-S12
maks. liczba kaset SK-KM1-M	26
maks. liczba kaset KSP12-S-12	13
liczba kaset św. liniowych	1
maks. liczba sprzęgaczy BB	10
stopień szczelności (EN60529)	IP 41
waga [kg]	12,5
wykonanie	stal lakierowana proszkowo, RAL 7035

2. Wyposażenie.

No	nazwa	szt.
1	przełącznica światłowodowa PSB	1
2	dławnice PG (PG16, PG13,5)	2
3	zaślepki otworów wejściowych na dławnice PG	wg kompletacji
4	kaseta spawów SK-KM1-M	wg kompletacji
5	pokrywka kasety światłowodowej COVER-SK-KM1	wg kompletacji
6	Komplet śrub mocujących	1 kpl.
7	naklejka opisowa	1
8	taśma piankowa	1 szt.
9	opaski zaciskowe	1 kpl.
10	instrukcja montażowa	1



Pełna specyfikacja wyposażenia patrz tabela "Zestawienie zbiorcze materiałów"

3. Montaż podzespołów.

Przełącznica posiada trzy stosy kaset światłowodowych typu SK-KM1-M. Pierwszą kasetę każdego stosu należy odkręcić przed przystąpieniem do spwania. Ostatnia kasetka każdego stosu musi posiadać pokrywkę a po zakończonej instalacji stos należy dokręcić nakrętką radełkową

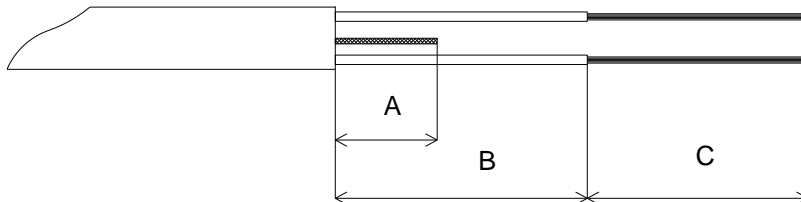
Ilość kaset w stosie 1	Ilość kaset w stosie 2	Ilość kaset w stosie 3
7	9	9



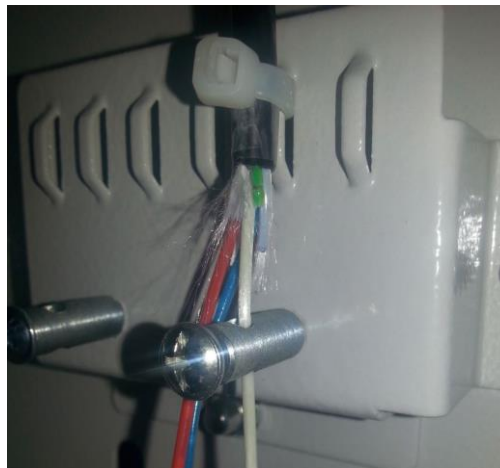
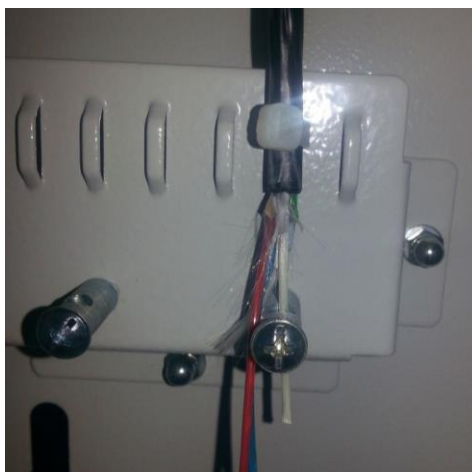
4. Przygotowanie kabla i montaż wyposażenia.

- a) *Przed przystąpieniem do pracy należy sprawdzić miejsce montażu przełącznicy, określić położenie. Po ustaleniu możliwości wykonania montażu należy wyznaczyć cztery punkty montażu, przełącznicę należy przykręcić śrubami z zestawu*
- b) *Przed montażem należy zapoznać się z instrukcją dodatkową opisującą postępowanie w przypadku montażu rur osłonnych do przełącznic (DTR RUR DO PSB)*
- c) *Przełącznica przeznaczona jest do stosowania z kablami łatwego dostępu modułowymi typu KLD1626, możliwie jest również wykonywanie połączeń spawanych przy zastosowaniu kabla z pojedynczymi włóknami typu KLD1628*

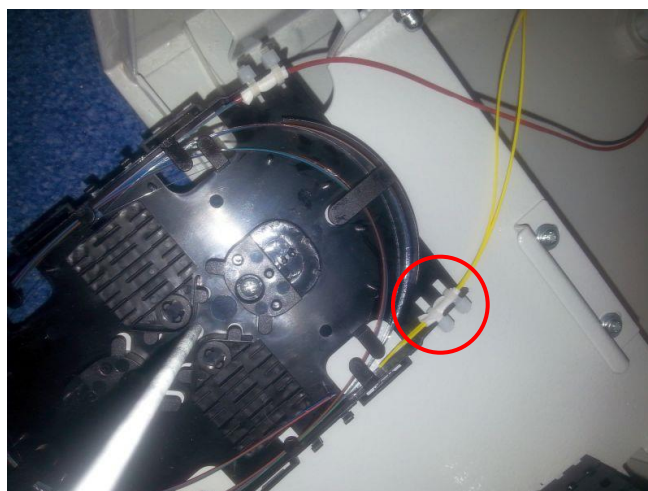
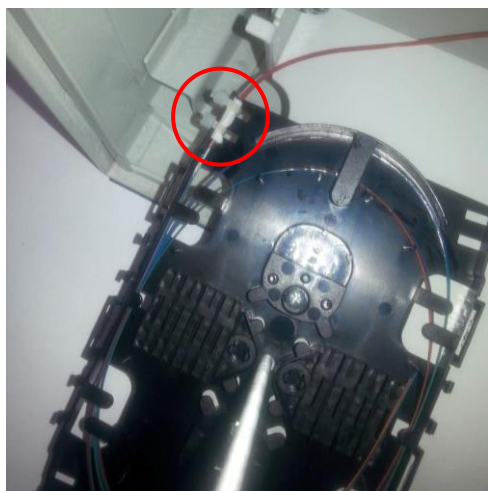
Przygotować kabel światłowodowy według schematu zamieszczonego poniżej
A – długość elementu wytrzymałościowego 50 mm
B – długość luźnej tuby kabla liniowego 2200 mm
C – długość włókien światłowodowych wprowadzanych na kasetę spawów 550 mm
D – długość obrania zewnętrznej powłoki kabla 3200 mm



- d) *Kabel światłowodowy należy złączyć za pomocą opaski zaciskowej. Należy pamiętać również o uchwyceniu elementu wytrzymałościowego za pomocą śruby.*



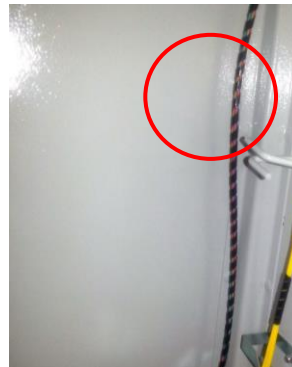
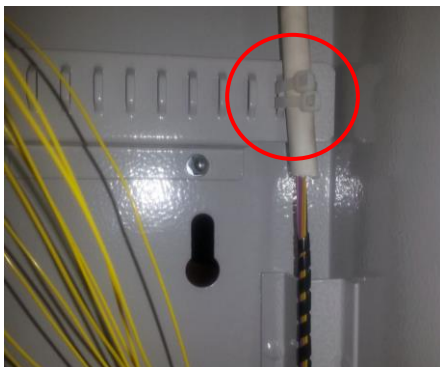
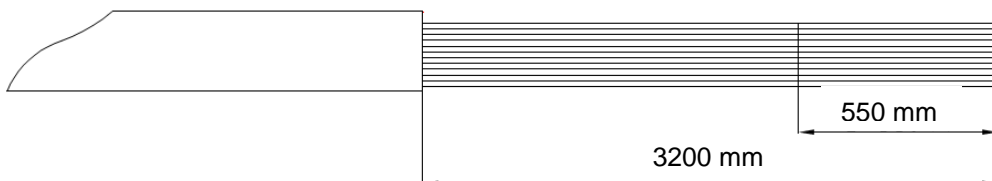
- e) *Z przygotowanego kabla światłowodowego wprowadzić wymaganą luźną tubę na pierwszą kasetę stosu 1, należy pamiętać o zabezpieczeniu tuby taśmą piankową w miejscu montażu tuby do kaset opaską zaciskową.*
f) *Wprowadzić do drugiego wejścia kasety wymaganą ilość pigtaili do połączenia wyjścia sprzęgacza, zakończyć na kasecie podobnie jak w przypadku tuby kabla liniowego z zastosowaniem taśmy piankowej*



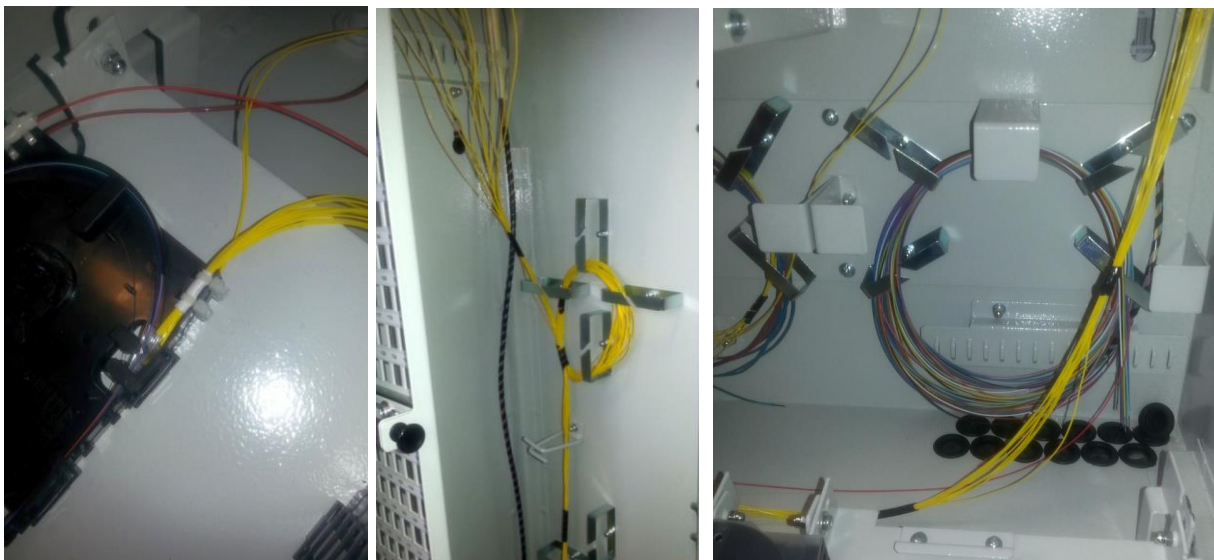
- g) Zapas tuby kabla liniowego oraz pigtaili ułożyć w wydzielonym miejscu zapasu, zespane pigtaile wpiąć w wymagane adaptery przeznaczone do połączenia z wejściem sprzęgacza. Wyznaczone pole adapterowe z numeracją 1-24 znajduje się na samym dole wysuwanego pola przełączeniowego



- h) Wprowadzić do przełącznicy kabel łatwego dostępu, długość rozszybia kabla 32000 mm, należy pamiętać o uwzględnieniu długości 550 mm na spawanie w kasecie, na odcinku do krzyżaka zapasu należy moduły kabla łatwego dostępu zabezpieczyć węzłem spiralnym



- i) Wprowadzić na kasetę mikromoduł oraz pigtaile, maksymalna pojemność kasety wynosi 12 spawów. Zabezpieczyć miejsca montażu mikromodułu oraz pigtaili taśmą piankową. Po wykonaniu spawania umieścić kasetę w stosie. Zapas pigtaili oraz modułu umieścić w krzyżakach zapasu.
- j) Umieścić pospawane włókna w przełącznicy, zabezpieczyć kasetę spawów pokrywką.
- k) Wykonywać kolejno czynności opisane powyżej dla wprowadzanych kolejnych kabli



- l) Zamontować sprzęgacz, przełącznica pozwala na zamontowanie do 10 sprzęgaczy w obudowach 1:32 lub 1:64. Sprzęgacz należy umieścić w uchwycie i przymocować za pomocą opaski rzepowej. Wyjścia sprzęgacza wpiąć w pole przełączeniowe.



5. Warunki BHP i oznaczenia eksploatacyjne.



OSTRZEŻENIE!

Należy zachować szczególne środki ostrożności przy pracach prowadzonych w styczności z włóknami światłowodowymi (np. podczas spawania). Ich ułamane lub odcinane końce mogą łatwo wbijać się w skórę i być szczególnie niebezpieczne dla oczu, ust itp.

Niewidzialne promieniowanie laserowe jest niebezpieczne dla wzroku. Nie należy patrzeć bezpośrednio na koniec światłowodu zakończony złączem, do wnętrza adaptera w przełącznicy ODF lub urządzeniu transmisyjnym. Znak ostrzegający przed promieniowaniem laserowym umieszczony jest na zewnątrz przełącznicy i oznaczony symbolem dla Klasa 3B (wg IEC-825 Klauzula 5.9)